

# KNOW YOUR HOME <sup>SM</sup>

KNOWING YOUR HOME & WORKPLACE IS  
THE FIRST STEP TO KEEPING THEM SAFE

Para la traducción en español, diríjase a la página 12



**Columbia Gas**<sup>®</sup>  
A NiSource Company

IN CASE OF EMERGENCY, CALL COLUMBIA GAS  
EN CASO DE EMERGENCIA, LLAME A COLUMBIA GAS AL

**1-800-432-9515, 24/7**

## Why Are You Receiving This Brochure?

Because you live or work in the general area of an underground natural gas pipeline system, you play a key role as our partner in keeping that system safe, reliable and secure.

We operate an underground network of pipelines and related equipment that bring clean-burning natural gas to homes, businesses and factories in your area.

As part of our effort to increase your awareness of pipeline safety and maintenance, this brochure will explain how to recognize and respond to a natural gas leak or identify our pipeline equipment, how to detect and report suspicious activity around pipeline equipment, and most importantly, how to prevent damage and protect against personal injury. Please read this information, share it with others at your address, and keep it for future reference.

## Pipelines Deliver Our Nation's Energy

Many people don't realize the importance of our nation's natural gas pipeline system. Each day, the underground network of over a million miles of pipeline safely carries natural gas from supply areas to customers' homes, businesses and factories across the country.

The natural gas industry has a proven record of safety. The safe delivery of natural gas to the communities and customers we serve is not only our commitment, but also a core value.

## National Pipeline Mapping System

Visit the U.S. Department of Transportation's Pipeline and Hazardous Materials Safety Administration (PHMSA)\* website at [phmsa.dot.gov](https://www.phmsa.dot.gov) for more information and to view pipeline locations using the National Pipeline Mapping System (NPMS)\*\* public map view.

\* PHMSA is the federal agency that regulates safety aspects of the natural gas industry.

\*\*NPMS data is for reference purposes only. It should never be used as a substitute for always contacting 811 prior to excavation activities.



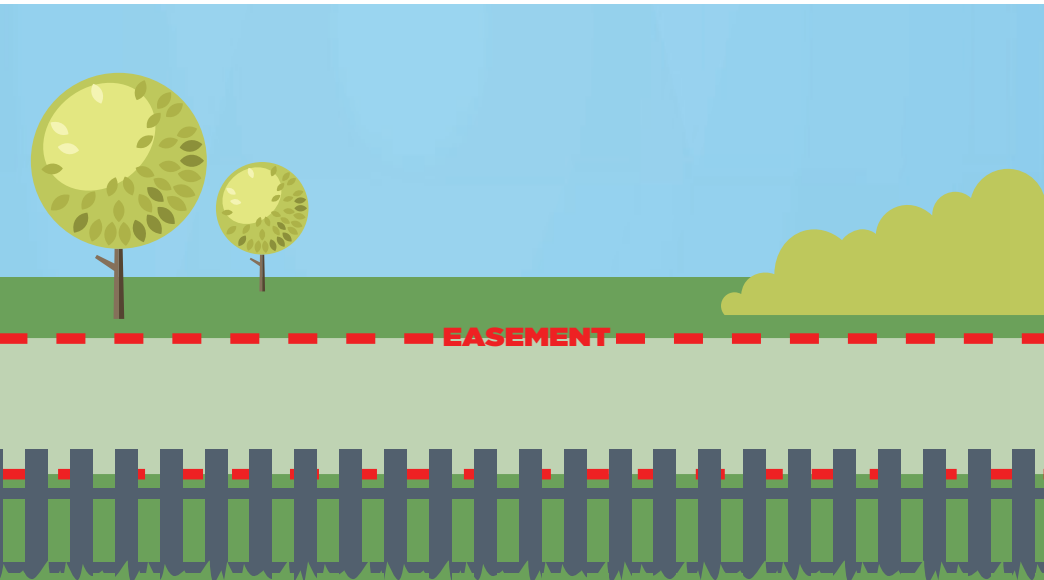
# Pipeline Rights-Of-Way

A pipeline right-of-way is the strip of land over and around a pipeline. Rights-of-way are kept clear of obstructions to enable Columbia Gas to safely protect, operate, patrol, inspect, maintain and repair our pipelines. Columbia Gas regularly inspects our rights-of-way.

It's important that property owners not install any structures, store anything that could be an obstruction, or plant trees or shrubs along the right-of-way. Normal gardening and agricultural activities are generally acceptable. But you should never dig or construct anything in the area without first contacting 811 and having a Columbia Gas representative mark the pipeline, stake the right-of-way and explain our construction guidelines.

A right-of-way agreement between Columbia Gas and the property owner is called an easement. Easements provide us with permanent, limited interest to the land to enable us to access, operate, test, inspect, maintain and protect our pipelines. Although agreements may vary, rights-of-way can extend up to 25 feet each way from the center of the pipeline.

If Columbia Gas has an easement on your property, you should be aware of the guidelines for encroachment and construction near these easements. Call Columbia Gas at **1-800-432-9345** for more information about the easement on your property. Learn more at **[ColumbiaGasKY.com/Encroachment](http://ColumbiaGasKY.com/Encroachment)**.



# Protecting Natural Gas Lines Is A Shared Responsibility

## Don't DIY

Hire a qualified professional to:

- Inspect/install your appliances
- Inspect/install your gas lines
- Identify, repair and alert you of safety concerns

You're responsible to maintain all the gas lines and appliances inside your home.

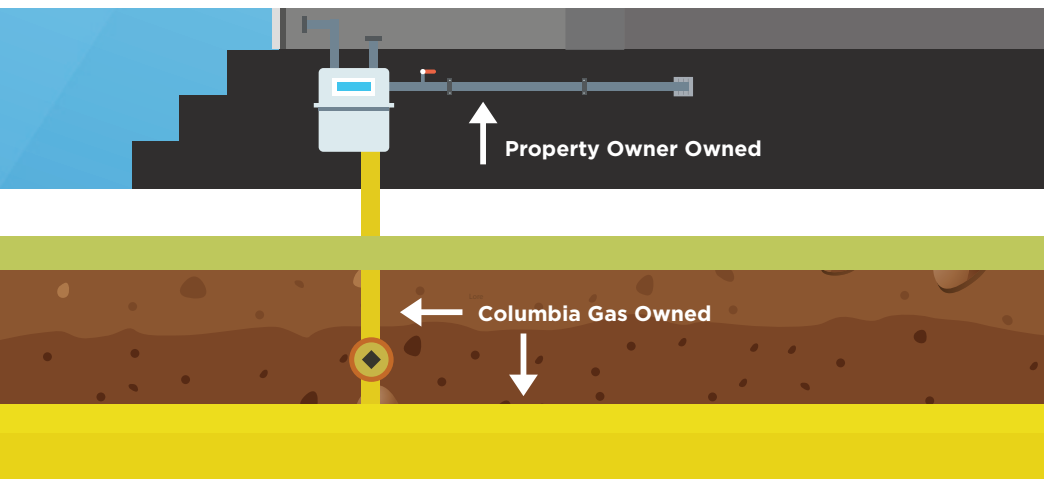
We're here to help, you can find a local contractor by going to [ColumbiaGasKY.com/SafetyContractors](http://ColumbiaGasKY.com/SafetyContractors) or choose your own.

Natural gas is transported from producing wells through large underground pipelines called transmission lines to regulator stations, usually near city limits. The gas then travels within cities and towns through main lines. From the main lines, natural gas is carried to your home or business through service lines, which stop at the gas meter.

The property owner owns the "house lines" - any pipe that extends beyond the meter to appliances inside the home or business, or to other locations on the property, such as pool heaters, garages, or other appliances. It is the responsibility of the property owner to initiate any inspection and necessary repair or

replacement of house lines through qualified professional, such as a qualified heating/cooling contractor or plumber.

If there is a buried house line pipe between the meter and your appliances, it might become subject to corrosion and leakage over time. Buried pipe should be inspected periodically for leaks and for corrosion if the pipe is metallic.



# *Keeping The Public And Our Pipelines Safe Is Our Top Priority*

Our natural gas control and monitoring center operates 24 hours a day, seven days a week. We regularly patrol our pipeline right-of-ways and conduct regular inspections of our pipeline system. Our employees and contractors receive regular training and are qualified under U.S. Department of Transportation standards and guidelines for natural gas pipeline operators.

We spend millions of dollars each year on infrastructure replacements and upgrades. Employees are on-call at all times to respond to any emergency. In addition, we work with emergency responders to make them aware of our pipelines and how to respond in an emergency. In accordance with federal regulations, some segments along the pipeline have been designated as High Consequence Areas. We have developed supplemental assessments and damage prevention plans for these highly populated areas near transmission-class pipelines.

Learn more at **[ColumbiaGasKY.com/Integrity](http://ColumbiaGasKY.com/Integrity)**



# Contact 811 Before You Dig

## HOW TO IDENTIFY UNDERGROUND NATURAL GAS PIPELINES

Natural gas pipelines are sometimes identified by markers placed at intervals along pipeline rights-of-way. Markers display 24-hour emergency telephone numbers and may provide other identifying information. They generally indicate the presence of a pipeline, at locations such as where a pipeline easement intersects a street, railroad, or river, or in other congested areas. Pipeline markers are important to your safety. It's a federal crime to willfully deface, damage, remove or destroy any pipeline sign or right-of-way marker. While the markers help indicate the general location of pipelines in the area, they may not identify the number of pipelines or the exact location, depth, or direction of the pipeline. That's why you should not rely solely on the presence or absence of a pipeline marker. Always **contact 811** or visit **Kentucky811.org** to have underground utility lines marked.

## CONTACT 811 BEFORE YOU DIG - IT'S THE LAW!

By law, anyone planning to excavate is required to contact Kentucky 811 at least two full working days before work begins. Whether you're building a major development or planning an excavation as part of a home landscaping project, like building a fence, avoid property damage and personal injury by contacting 811 before you start to dig.

Kentucky 811 will notify all member utilities to mark the approximate location of underground utility lines, including natural gas pipelines that might be in the construction area, at no cost to property owners. Once the utility lines are marked it is important to dig with care and respect the marks while carefully excavating around utility markings.

## CONTRACTORS AND EXCAVATORS

Pipeline damage is most frequently caused by contractors doing excavation or other work that could disturb underground utility lines. Don't take chances! Damaging underground utility lines may result in loss of life, personal injury, property damage, fines or liability for costly repairs. Always contact Kentucky 811 at least two full working days in advance of any excavation, or if you're planning to cross pipeline rights-of-way with heavy equipment, or to perform blasting in the vicinity of any pipelines. For more information, visit **ColumbiaGASKY.com/Excavators**.

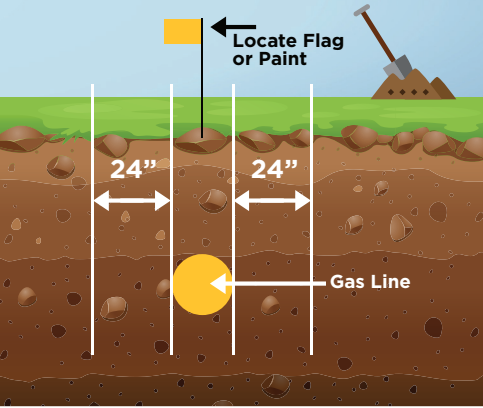
## FARMERS

Pipelines installed in active farm fields are susceptible to erosion caused by normal farming operations. Because locating procedures do not verify depth of main, many of these lines are at risk of damage during plowing, planting and other farming practices. Never assume pipeline location or depth; always contact 811 first.



## TOLERANCE ZONE

The width of the utility line plus 24" on either side of the markings



## RESPECTING THE MARKS

Once you've contacted 811 and had the approximate location of underground utility lines marked, state law requires that you "respect the marks" by hand digging or using other non-mechanical means within the tolerance zone. In Kentucky, the tolerance zone is defined as the width of the utility line plus 24 inches on each side. Methods of excavation within a tolerance zone include, but are not limited to, hand digging, pot holing and vacuum excavation.

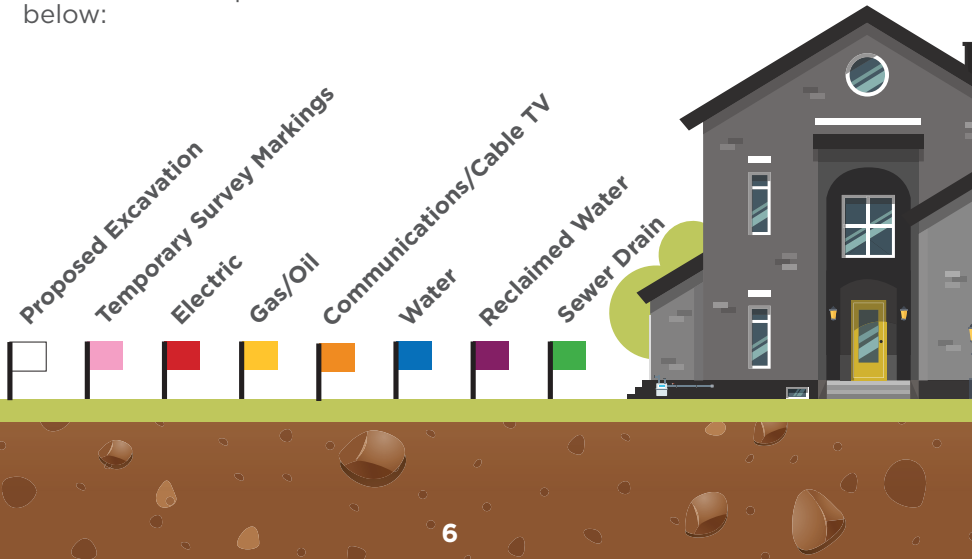
## IF YOU HIT A PIPELINE

If you expose, hit or touch a pipeline or other natural gas equipment, immediately vacate the area and from a safe location call 911 and Columbia Gas at **1-800-432-9515**. Even if it looks minor at the time, a scratch, scrape, gouge, dent or crease to the pipe or coating might cause a safety problem in the future. It's important that we inspect any potential damage, whether or not it's apparent.

**NOTE: Property owners are responsible for the maintenance and locating of private, non-utility facilities, such as septic systems, irrigation, invisible fencing and gas lines beyond the gas meter.**

## What do those colors mean?

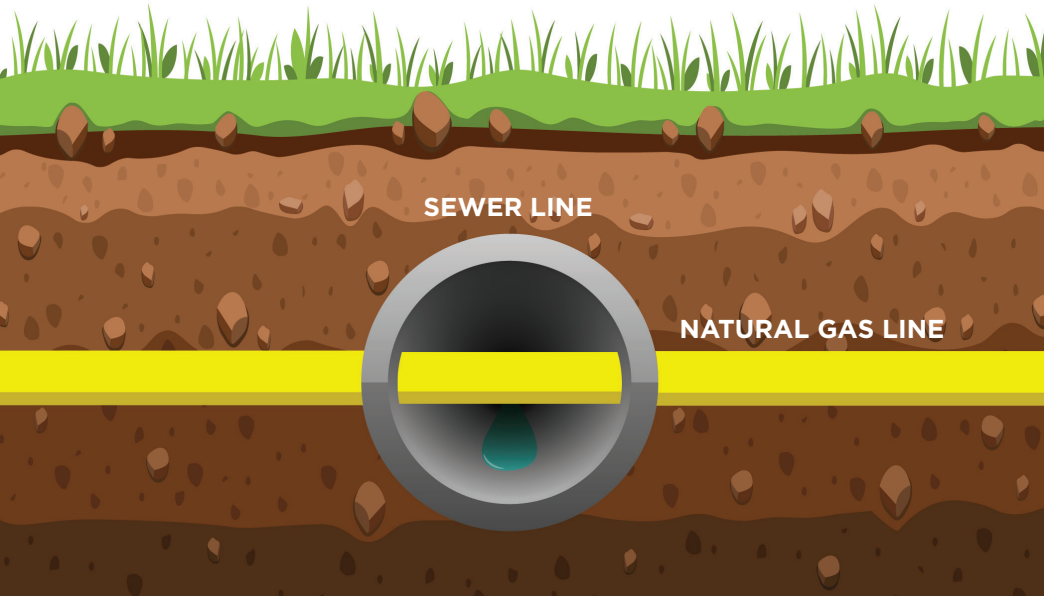
The color of the paint stake or other marker indicates what is below:



# Sewer Line Safety

**CALL 811 FOR AN EMERGENCY LOCATE BEFORE YOU CLEAR!**

**IN ADDITION TO CONTACTING 811 BEFORE DIGGING, PROPERTY OWNERS AND PLUMBERS SHOULD ALSO CALL 811 PRIOR TO CLEARING BLOCKED SEWER LINES.**



## HERE'S WHY

Many utilities use proven trenchless excavation construction methods to install underground lines. During this process, a cross bore could be created.

Cross bores occur when natural gas lines or other utility lines are inadvertently installed through sewer lines. While rare, cross bores can go undetected for months or years. Typically they cause sewer backups of wastewater in your home or yard. And, they can pose an unknown risk.

When sewer line blockages are cleared with mechanical rotary devices or high water pressure, a gas line could be damaged and allow natural gas to migrate into neighboring homes or buildings, including those without natural gas service, causing a fire and explosion risk.



If you have a blocked sewer line, you or your plumber should call 811 and request an emergency locate ticket to ensure a natural gas line is not involved in the blockage. If a natural gas line cross bore is discovered, Columbia Gas will immediately respond to correct the conflict to allow the sewer blockage to be cleared safely and you will not be charged to correct it.

When any new or replaced natural gas line is installed using trenchless technology near a sewer line, Columbia Gas performs an inspection of the sewer system to ensure no conflicts from the gas pipeline installation.

**Always call 811 to request an emergency locate ticket prior to clearing blocked sewer lines. A cross bore could be present.**

**To learn more about cross bores, use the QR code to the right to watch an informational video.**



### *If You See Something, Say Something*

Many people don't realize the importance of our nation's natural gas pipeline system. Each day, the underground network of more than a million miles of pipeline safely carries natural gas from supply areas to customers' homes, businesses and factories across the country. If you observe any unusual or suspicious activity near our pipeline facilities, from a safe place, call 911 and Columbia Gas at **1-800-432-9515**.

Columbia Gas and authorized contractors carry photo identification, drive marked vehicles and have company-issued clothing. Always ask to see photo identification. If you have questions, call Columbia Gas at **1-800-432-9345**.

## What Is That Smell?

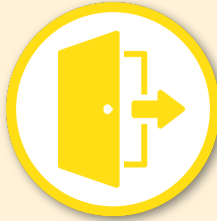
Some say it smells like rotten eggs or sulfur. It is actually mercaptan, an odorant added to natural gas as a safety precaution. Recognizing this smell can alert you to a natural gas leak.

Gas leaks can also be detected by sight and sound. Be aware of signs such as blowing dirt, bubbling water or dead vegetation and a hissing or roaring sound. To learn more about leak detection and natural gas safety, visit [ColumbiaGasKY.com/StaySafe](http://ColumbiaGasKY.com/StaySafe).

## THINK YOU SMELL NATURAL GAS?



**1. STOP**  
WHAT YOU  
ARE DOING



**2. LEAVE**  
THE AREA  
IMMEDIATELY  
(IF INSIDE, GET OUT)



**3. CALL**  
911 & COLUMBIA GAS  
FROM A SAFE  
LOCATION

### WHAT TO DO

- If inside, **get out immediately**.
- If outside, safely abandon any motorized equipment you might be using and **leave the area immediately**.
- From a safe location, away from the area, call **911** and **Columbia Gas** at **1-800-432-9515**.
- **Wait for our service crew and emergency responders to arrive.** We work closely with emergency responders to prevent and respond to incidents.

### WHAT NOT TO DO

- Don't light a match or candle, or operate anything that could cause a spark, including cell phones, lights, appliances, flashlights, garage door openers, etc.
- Don't open the windows and doors in an attempt to ventilate the building.
- Don't try to find the leak yourself, repair a leak or operate pipeline valves.

## METHANE DETECTORS

You've heard of smoke and carbon monoxide (CO) detectors, but did you know there's a detector for natural gas? Methane detectors can identify a potential natural gas leak. Natural gas detectors come with various features and are available in home improvement stores and online.

---

## *Emergency Responders & Public Safety*

As a public utility, we consider emergency responders part of our safety team. That's why we participate in meetings with other pipeline companies and work with emergency responders to be prepared for any possible incident.

### EMERGENCY RESPONDER GUIDELINES

Follow these guidelines to help safeguard the public in the event of a pipeline emergency.

#### WHAT TO DO

- From a safe location, report the type (leak, rupture, fire, other) and location of the emergency to Columbia Gas at **1-800-432-9515**.
- Secure a safety zone around the emergency site and control access. This might include evacuating people within the safety zone.
- Allow Columbia Gas employees access to the area and work with them to control the emergency.
- Be aware of wind direction.
- Avoid ignition sources.
- Preserve the area for accident investigation.

#### WHAT NOT TO DO

- If natural gas is not burning, avoid doing anything that could ignite it.
- If natural gas is burning, control secondary fires, but do not attempt to put out a pipeline fire unless directed by Columbia Gas personnel or the pipeline owner.
- Do not attempt to operate any pipeline valves.
- Do not put water on natural gas fires.

### RAILROAD DERAILMENT PROCEDURE

Should you experience a train derailment in your community and there is clear evidence of a natural gas pipeline marker or a natural gas facility, please contact Columbia Gas immediately at our 24-hour emergency number and request immediate response. We will check for damage to our natural gas facilities and eliminate any potential hazardous natural gas conditions. It is also recommended that you call 811 and request the emergency location of natural gas and other facilities.

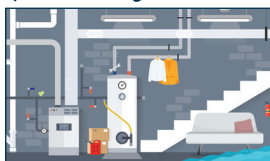


**KNOW  
YOUR HOME** <sup>SM</sup>

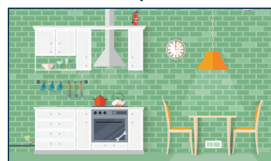
*Safety in every space/Seguridad en cada espacio*



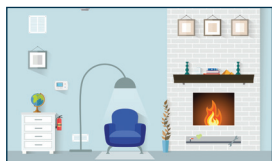
*Exterior/Exteriores*



*Basement/Sótano*



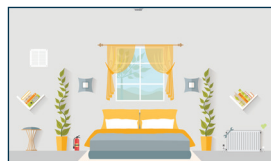
*Kitchen/Cocina*



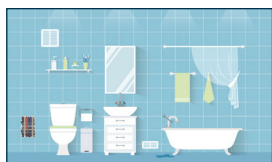
*Living Room/Sala*



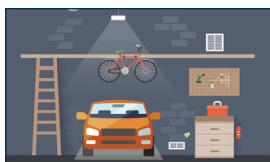
*Laundry/Lavandería*



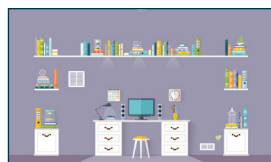
*Bedroom/Habitación*



*Bathroom/Baño*



*Garage/Garaje*



*Office/Oficina*

Learn more at  
**ColumbiaGasKY.com/KnowYourHome**

Para mayor información, visite  
**ColumbiaGasKY.com/KnowYourHome**



# KNOW YOUR HOME<sup>SM</sup>

CONOCER SU HOGAR Y NEGOCIO ES EL PRIMER PASO PARA MANTENERLOS SEGUROS



**Columbia Gas**<sup>®</sup>  
A NiSource Company

EN CASO DE EMERGENCIA, LLAME A COLUMBIA GAS AL

**1-800-432-9515, 24/7**

## ¿Por qué recibe este folleto?

Debido a que vive o trabaja en un área general de un sistema de tuberías de gas natural subterráneo, usted desempeña un papel clave como nuestro socio para mantener ese sistema seguro, confiable y protegido.

Operamos una red subterránea de tuberías y equipos relacionados que llevan gas natural de combustión limpia a hogares, negocios y fábricas en su área.

Como parte de nuestro esfuerzo por aumentar su conciencia sobre la seguridad y el mantenimiento de las tuberías de gas, este folleto explicará cómo reconocer y responder ante una fuga de gas natural o identificar nuestro equipo de tuberías, cómo detectar e reportar actividades sospechosas alrededor de los equipos de tubería y, lo más importante, cómo prevenir daños y protegerse contra lesiones personales. Por favor, lea y comparta esta información con otras personas en su área y guárdela para utilizarla como referencia en el futuro.

## Los sistemas de tuberías de gas entregan la energía de nuestra nación

Mucha gente no se da cuenta de la importancia del sistema de tuberías de gas natural de nuestra nación. Cada día, la red subterránea de más de un millón de millas de tubería, transporta gas natural de manera segura, desde las áreas de suministro hasta los hogares, negocios y fábricas de los clientes en todo el país.

La industria del gas natural tiene un historial comprobado de seguridad. La entrega segura de gas natural a las comunidades y a los clientes a los que prestamos servicio no es solo nuestro compromiso, sino también un valor fundamental.

## Sistema Nacional de Mapeo de tuberías de gas

Visite el sitio web de la Administración de Seguridad de Materiales Peligrosos y Tuberías (PHMSA)\* del Departamento de Transporte de EE. UU. [phmsa.dot.gov](http://phmsa.dot.gov) para obtener más información y ver las ubicaciones de la tuberías, utilizando la vista del mapa público del Sistema Nacional de Mapeo de Tuberías (NPMS).\*\*

\* PHMSA es la agencia federal que regula los aspectos de seguridad de la industria del gas natural.

\*\* Los datos de NPMS son solo para fines de referencia. Nunca debe usarse como sustituto para llamar al 811 previo a las actividades de excavación.



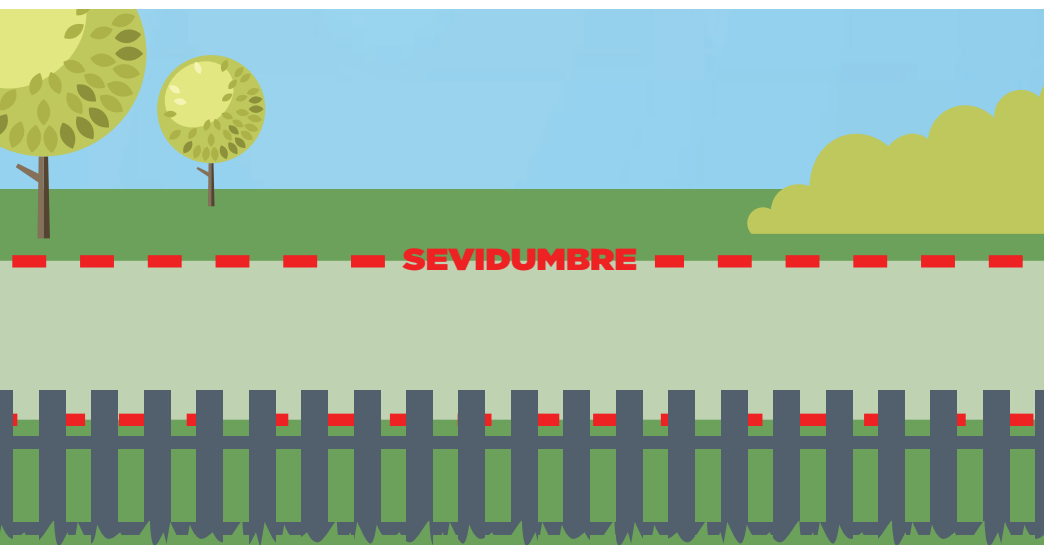
## *Los derechos de paso de las tuberías de gas ayudan a proteger su seguridad*

Un derecho de paso de una tubería es la franja de tierra sobre y alrededor de una tubería. Los derechos de paso se mantienen libres de obstrucciones para permitir que Columbia Gas proteja, opere, patrulle, inspeccione, mantenga y repare nuestras tuberías de manera segura. Columbia Gas inspecciona regularmente nuestros derechos de paso.

Es importante que los propietarios no instalen ninguna estructura, no almacenen nada que pueda ser una obstrucción, ni planten árboles o arbustos en el derecho de paso. Las actividades de jardinería y agricultura son generalmente aceptables; pero nunca debe excavar o construir nada en el área sin primero llamar al 811 y hacer que un representante de Columbia Gas marque el área, defina el derecho de paso y le explique nuestras pautas de construcción.

El acuerdo de derecho de paso entre Columbia Gas y el dueño de la propiedad se llama servidumbre. Las servidumbres nos brindan un interés permanente y limitado en la tierra que nos permite acceder, operar, analizar, inspeccionar, mantener y proteger nuestras tuberías. Aunque los acuerdos pueden variar, los derechos de paso pueden extenderse hasta 25 pies en cada sentido desde el centro de la tubería.

Si Columbia Gas tiene una servidumbre en su propiedad, usted debe de tener conocimiento sobre las pautas para la usurpación/ invasión y construcción cerca de estas servidumbres. Para obtener más información sobre la servidumbre en su propiedad llame a Columbia gas al **1-800-432-9345**. Para mayor información, visite **ColumbiaGasKY.com/Encroachment**.



# La protección de las líneas de gas natural es una responsabilidad compartida

## Contrate a un profesional calificado para:

- Inspeccionar/instalar sus aparatos o equipos a gas
- Inspeccionar/instalar sus líneas de gas
- Identificar, reparar y alertarle sobre problemas de seguridad

Usted es responsable de mantener todas las líneas de gas y aparatos o equipos a gas dentro de su casa.

Estamos aquí para ayudarlo. Si necesita un contratista local visite nuestra web

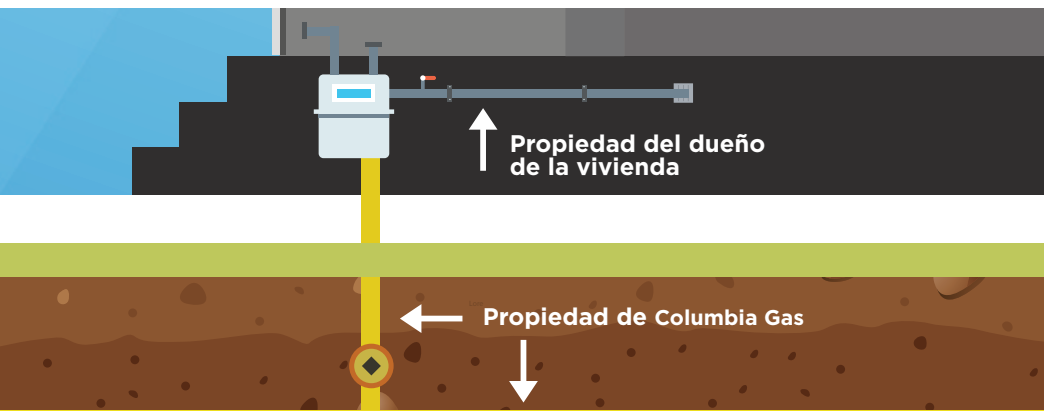
**[ColumbiaGasKY.com/SafetyContractors](http://ColumbiaGasKY.com/SafetyContractors)** o elija uno de su preferencia.

El gas natural se transporta desde los pozos productores a través de grandes tuberías subterráneas llamadas líneas de transmisión hasta las estaciones reguladoras ubicadas generalmente cerca de los límites de la ciudad. Posteriormente, el gas natural se extiende por las ciudades y los pueblos a través de las líneas principales, y desde estas líneas, el gas natural llega a su hogar o negocio a través de las líneas de servicio hasta el medidor de gas.

El dueño de la propiedad es dueño de las “líneas de gas de la casa”, es decir, cualquier tubería que se extienda más allá del medidor hasta los aparatos a gas dentro de la casa o del negocio, o hacia otros lugares de la propiedad, como calentadores de piscinas, garajes u otros aparatos y equipos a gas. Es

responsabilidad del dueño de la propiedad iniciar cualquier inspección, reparación o reemplazo necesario de las líneas de gas de la casa a través de un profesional calificado, como un técnico especializado en calefacción/refrigeración o un plomero.

Si hay una tubería de gas enterrada entre el medidor y sus aparatos o equipos a gas en su hogar, podría estar sujeta a corrosión y fugas con el tiempo. Las tuberías enterradas deben inspeccionarse periódicamente para detectar fugas y corrosión si la tubería es metálica.





## *Nuestra principal prioridad es mantener al público y a nuestras tuberías de gas seguros*

Nuestro centro de control y monitoreo de gas natural opera las 24 horas del día, los siete días de la semana. Regularmente, patrullamos los derechos de paso de nuestras tuberías y realizamos inspecciones periódicas de nuestro sistema de tuberías. Nuestros empleados y contratistas reciben capacitación periódica y están calificados según las normas y pautas del Departamento de Transporte de los EE. UU. para operar las tuberías de gas natural.

Invertimos millones de dólares cada año en reemplazos y mejoras de infraestructura. Nuestros trabajadores están disponibles en todo momento para responder a cualquier emergencia. Además, trabajamos con personal de emergencia con conocimiento en nuestras tuberías y en cómo responder efectivamente en casos de emergencia. De acuerdo con las regulaciones federales, algunos segmentos a lo largo de las tuberías, han sido designados como áreas de elevado riesgo. Hemos desarrollado evaluaciones complementarias y planes de prevención de daños para estas áreas densamente pobladas cerca de las tuberías de transmisión.

Para mayor información, visite [ColumbiaGasKY.com/Integrity](http://ColumbiaGasKY.com/Integrity).





## llame antes de excavar

### ¿CÓMO IDENTIFICAR TUBERÍAS DE GAS NATURAL SUBTERRÁNEAS?

Las tuberías de gas natural pueden ser identificadas mediante marcadores colocados en intervalos a lo largo de los derechos de paso de las tuberías. Los marcadores muestran números de teléfono de emergencia, a los cuales se puede llamar las 24 horas del día y también proporcionan datos de identificación. Por lo general, indican la presencia de una tubería en lugares donde la servidumbre de esta se cruza con una calle, vías de tren, río, u otras áreas congestionadas. Estos marcadores son importantes para su seguridad. Es un delito federal dañar, quitar o destruir intencionalmente cualquier marcador/señal de tubería o señal de paso. Si bien los marcadores ayudan a indicar la ubicación de las tuberías en el área, es posible que no identifiquen la ubicación exacta, el número de tuberías, la profundidad o la dirección de la tubería. Es por eso que no debe confiar únicamente en la presencia o ausencia de un marcador de tuberías. Siempre llame al 811 o visite **Kentucky811.org** para que le marquen las líneas de servicios públicos subterráneos.

### CONTACTE AL 811 ANTES DE EXCAVAR - ¡ES LA LEY!

Por ley, cualquier persona que planea excavar debe contactar al 811 al menos tres días hábiles antes de comenzar el trabajo. Ya sea esté construyendo un proyecto grande o planeando una excavación en su hogar; como construir una cerca, evite daños a la propiedad y lesiones personales comunicándose al 811 antes de comenzar a excavar.

Contactando al 811, notificará a todos los servicios públicos para que marquen la ubicación aproximada de las líneas subterráneas, incluidas las tuberías de gas natural; que podrían estar en el área de construcción, sin costo alguno para los propietarios. Una vez que se marquen las líneas de servicios públicos, es importante excavar con cuidado y respetar las marcas mientras se excava con cuidado alrededor de estas.

### CONTRATISTAS Y EXCAVADORES

Los daños en las tuberías son causados con mayor frecuencia por contratistas que realizan excavaciones u otros trabajos que podrían afectar las líneas subterráneas de servicios públicos. ¡No se arriesgue! Dañar las líneas subterráneas de servicios públicos podría provocar la muerte, lesiones personales, daños a la propiedad, multas o responsabilidad por reparaciones costosas. Siempre llame al 811 de Kentucky por lo menos con dos días hábiles antes de cualquier excavación, si planea cruzar con un equipo pesado los derechos de paso de latubería, o para realizar voladuras en las cercanías de cualquier tubería. Para obtener más información, visite [ColumbiaGasKY.com/Excavators](http://ColumbiaGasKY.com/Excavators).

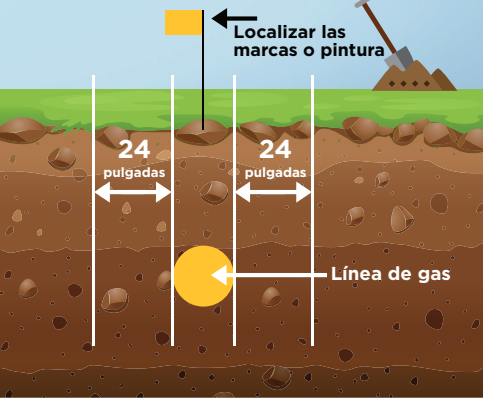
### AGRICULTORES

Las tuberías instaladas en campos agrícolas activos son susceptibles a la erosión causada por las operaciones agrícolas normales. Debido a que los procedimientos de localización no verifican la profundidad de la tuberías, muchas de estas líneas corren el riesgo de sufrir daños durante el arado, la siembra y otras prácticas agrícolas. Nunca asuma la ubicación o la profundidad de las tuberías. Siempre contacte al 811.



## ZONA DE TOLERANCIA

Es definida en base al ancho de la línea de servicios públicos más 24 pulgadas a cada lado de las marcas o señales



## RESPETANDO LAS MARCAS

Una vez que haya llamado al 811 y hayan marcado la ubicación aproximada de las líneas subterráneas de servicios públicos, la ley estatal requiere que usted “respete las marcas” excavando a mano o usando medios no mecánicos dentro de la zona de tolerancia. En Kentucky, la zona de tolerancia es definida en base al ancho de la línea de servicios públicos más 24 pulgadas a cada lado. Los métodos de excavación dentro de una zona de tolerancia incluyen entre otros, excavaciones manuales, agujeros y excavaciones de aspiración.

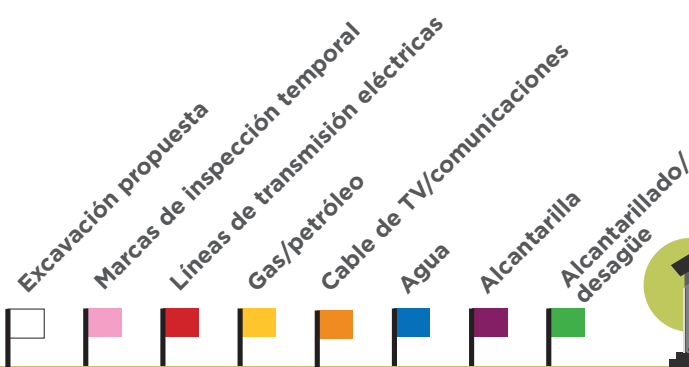
## SI DAÑA UNA TUBERÍA

Si expone, golpea o daña una tubería u otro equipo de gas natural, desaloje inmediatamente el área y desde un lugar seguro llame al 911 y a Columbia Gas al **1-800-432-9515**. Pese a que puede aparentar ser un problema menor en ese momento; un rasguño, raspado, hendidura, abolladura o pliegue en la tubería o el revestimiento podría causar un problema de seguridad en el futuro. Es importante que inspeccionemos, sea o no evidente, para evitar cualquier daño potencial.

**OBSERVACIÓN: Los propietarios son responsables del mantenimiento y ubicación de instalaciones privadas de servicios públicos, como sistemas sépticos, irrigación, cercas invisibles y líneas de gas alejadas del medidor de gas.**

## ¿Qué significan esos colores?

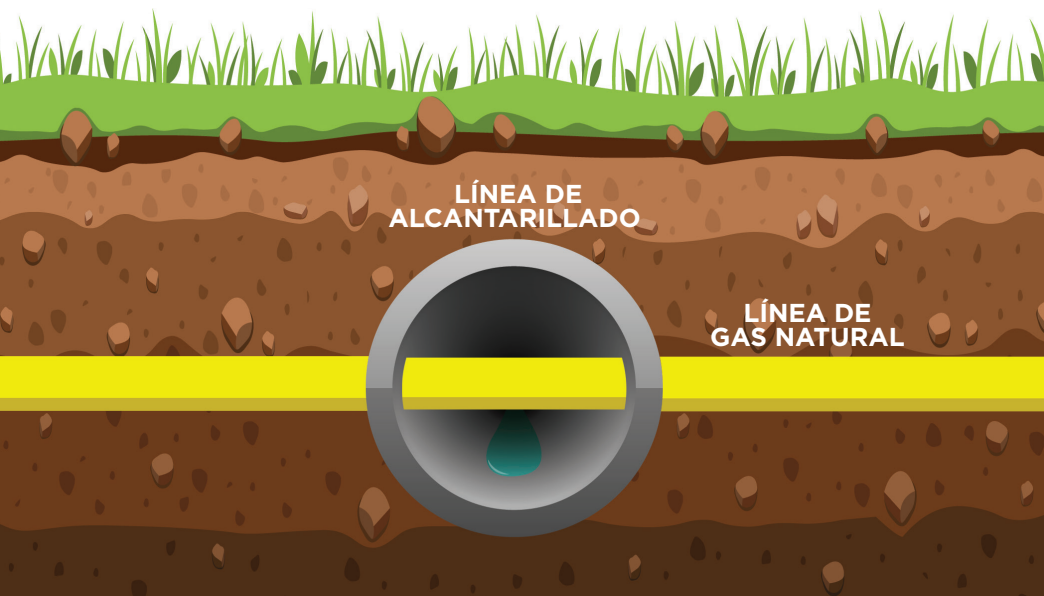
Las marcas de color, banderas, u otras señales indican lo siguiente:



# Seguridad de la línea de desagüe

**¡LLAME ANTES DE LIMPIAR!**

**Además de llamar al 811 antes de excavar, los propietarios y los plomeros también deben llamar al 811 antes de limpiar las líneas de desagüe o las alcantarillas bloqueadas.**



## ¿POR QUÉ?

Muchas empresas de servicios públicos utilizan métodos de construcción de excavación sin zanjas comprobados para instalar líneas subterráneas. Durante este proceso, se podría crear un orificio transversal.

Las perforaciones cruzadas ocurren cuando las líneas de gas natural u otras líneas de servicios públicos se instalan inadvertidamente a través de las líneas de alcantarillado. Si bien es raro, los orificios transversales pueden pasar desapercibidos durante meses o años. Por lo general, provocan desbordamientos de aguas residuales en el alcantarillado de su hogar o jardín y pueden representar un riesgo desconocido.

Cuando los bloqueos de las líneas de alcantarillado se eliminan con dispositivos rotativos mecánicos o agua a alta presión, una línea de gas podría dañarse y permitir que el gas natural migre a las casas o edificios vecinos, incluidos aquellos sin servicio de gas natural, lo que genera un riesgo de incendio y explosión.

Si una línea de desagüe o alcantarillado está bloqueada en su hogar, usted o su plomero deben llamar al 811 y solicitar un ticket de ubicación de emergencia para asegurarse de que no haya una línea de gas natural involucrada en el bloqueo. Si se descubre un orificio transversal de una línea de gas natural, Columbia Gas responderá de inmediato para corregir el problema y permitir que el bloqueo del desagüe o alcantarillado se elimine de manera segura.

Cuando se instala o reemplaza una línea de gas natural usando tecnología sin zanjas cerca de una línea de desagüe o alcantarillado, Columbia Gas realizará una inspección del sistema de desagüe o alcantarillado para garantizar que no haya conflictos con la instalación de la tubería de gas.

**Siempre llame al 811 antes de limpiar las líneas de desagüe o alcantarillado bloqueadas. Podría haber un orificio transversal.**

### *Este alerta a actividades sospechosas*

Mucha gente no se da cuenta de la importancia del sistema de tuberías de gas natural de nuestra nación. Cada día, la red subterránea de más de un millón de millas de tuberías transporta este gas de manera segura desde las áreas de suministro hasta los hogares, negocios y fábricas de los clientes en todo el país. Si observa alguna actividad inusual o sospechosa cerca de nuestras instalaciones de tuberías, desde un lugar seguro, llame al 911 y a Columbia Gas al **1-800-432-9515**.

Columbia Gas y los contratistas autorizados llevan una identificación con foto, conducen vehículos rotulados y tienen ropa proporcionada por la empresa. Siempre pida ver una identificación con foto. Si tiene preguntas, llame a Columbia Gas al **1-800-432-9345**.

### *Detectores de Metano*

Seguramente conoce los detectores de humo y monóxido de carbono (CO), pero ¿sabía que existe un detector para gas natural? Los detectores de metano pueden identificar una posible fuga de gas natural. Los detectores de gas natural vienen con varias características y están disponibles en tiendas de mejoras para el hogar y en línea.

## ¿Qué es ese olor?

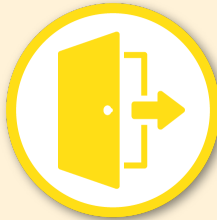
Algunos dicen que huele a huevos podridos o sulfuro. En realidad es mercaptano, un olor que se agrega al gas natural como medida de seguridad. Reconocer este olor, puede alertarlo sobre una fuga de gas natural.

Las fugas de gas también se pueden detectar a simple vista y con el sonido. Para obtener más información sobre la detección de fugas y la seguridad del gas natural, visite **ColumbiaGasKY.com/StaySafe**.

## ¿Huele a Gas Natural?



**1. PARE**  
LO QUE ESTÁ  
HACIENDO



**2. ABANDONE**  
EL ÁREA  
INMEDIATAMENTE



**3. LLAME**  
AL 911 Y A COLUMBIA  
GAS DE UN LUGAR  
SEGURO

### ¿QUÉ HACER?

- Si está dentro del hogar, **salga inmediatamente**.
- Si está fuera de su hogar, abandone de manera segura todo equipo motorizado que pueda estar usando y **abandone el área de inmediato**.
- Desde un lugar seguro, lejos de la zona, llame al **911** y a **Columbia Gas** al **1-800-432-9515**.
- **Espera a que llegue nuestro equipo de servicio y personal de emergencia.** Trabajamos con los servicios de emergencia para prevenir y responder a incidentes.

### ¿QUÉ NO HACER?

- No genere llamas ni chispas. No encienda ni opere ningún aparato electrónico, ni accione interruptores de luz, entre otros.
- No abra las ventanas ni puertas en un intento de ventilar el edificio.
- No intente detectar la fuga usted mismo ni utilice las válvulas de tubería.

# Personal de Emergencia

Siendo Columbia Gas una empresa de servicios públicos, consideramos al personal de servicios de emergencia como parte de nuestro equipo de seguridad. Es por eso que participamos en reuniones con otras empresas de gas y trabajamos con el personal de servicios de emergencia para estar preparados ante cualquier posible incidente.

## GUIA PARA EL PERSONAL DE EMERGENCIA

Siga estas pautas para ayudar a proteger al público en caso de una emergencia en las tuberías de gas.

### *¿Qué Hacer?*

- Desde un lugar seguro, llame a Columbia Gas al **1-800-432-9515** e informe el tipo de incidente (fuga, ruptura, incendio, otros) y la ubicación de la emergencia.
- Cree un perímetro de seguridad alrededor del sitio de emergencia y controle el acceso. Esto podría incluir la evacuación de personas en la zona de seguridad.
- Permita que los trabajadores de Columbia Gas accedan al área y trabaje en conjunto para controlar la emergencia.
- Tenga en cuenta la dirección del viento
- Evite las fuentes de ignición
- Resguarde el área para la investigación del caso

### *¿Qué No Hacer?*

- Si el gas natural no enciende, evite hacer cualquier cosa que pueda encenderlo
- Si el gas natural está encendido, controle los incendios secundarios, pero no intente apagar un incendio en una tubería a menos que lo indique el personal de Columbia Gas o el propietario de la tubería
- No intente operar ninguna de las válvulas de las tuberías de gas
- No utilice agua en incendios de gas natural.

## PROCEDIMIENTO DE DESCARRILAMIENTO DE TREN

Si ocurre un descarrilamiento de tren en su comunidad y hay evidencia clara de un marcador de tubería de gas natural o una instalación de gas natural, comuníquese con Columbia Gas cuanto antes a nuestro número de emergencia las 24 horas y solicite una respuesta inmediata. Verificaremos si hay daños en nuestras instalaciones de gas natural y eliminaremos cualquier condición peligrosa en nuestras líneas. También se recomienda llamar al 811 y solicitar la ubicación de emergencia de gas natural y otras instalaciones.



P.O. Box 9123  
Wichita, KS 67277

PRSRT STD  
U.S. Postage  
**PAID**  
Paradigm